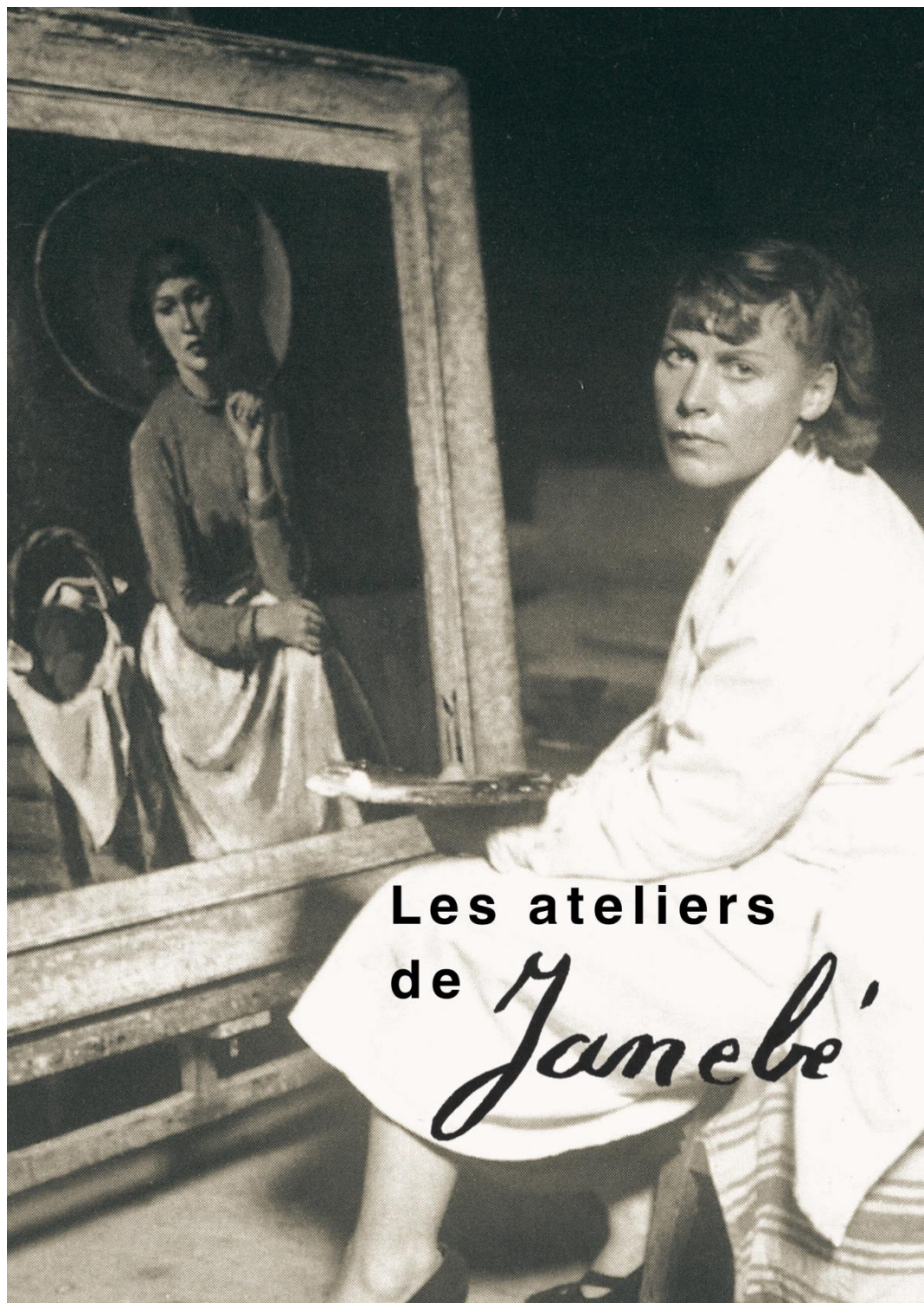


## EXPOSITION // **LES ATELIERS DE JANE BÉ** //

DU 28 MARS – 27 JUIN 2026



## Informations

### **Vernissage le 28 mars**

Partie officielle à 15h

Accès à l'exposition dès 14h jusqu'à 19h

**Adresse** : Fondation Ateliers d'Artiste – FAA, Grand-Rue 80 – 1890 St-Maurice

**L'exposition est accessible au public du 28 mars au 27 juin 2026**

**Horaire d'ouverture** : de 14h00 à 18h00 les vendredis, samedis et le 1<sup>er</sup> dimanche de chaque mois (dimanche 5 avril, 3 mai et 7 juin)

**L'entrée à l'exposition est libre**

**Commissaire d'exposition** : Jean Menthonnex, Président FAA

**Commissaire d'exposition adjointe** : Maude Lopez, Étudiante en master en histoire de l'art et histoire et esthétique du cinéma avec spécialisation en sciences historiques de la culture à l'Université de Lausanne

### **Visite de groupe**

Du 1<sup>er</sup> mai au 13 novembre 2026

Sur demande uniquement à [info@ateliersdartiste.org](mailto:info@ateliersdartiste.org)

Les visites sont possibles les 2<sup>e</sup> et 4<sup>e</sup> vendredis du mois selon les horaires suivants :

10h00 –11h30 ; 14h00 –15h30 ; 16h00 –17h30

Les visites de groupe sont payantes :

CHF 100.- : de 1 à 8 personnes // CHF 200.- : de 9 à 16 personnes // CHF 300.- : dès 17 personnes)

Le parcours de visite permet de découvrir l'exposition, le cabinet des arts graphiques, les bâtiments et les entrepôts.

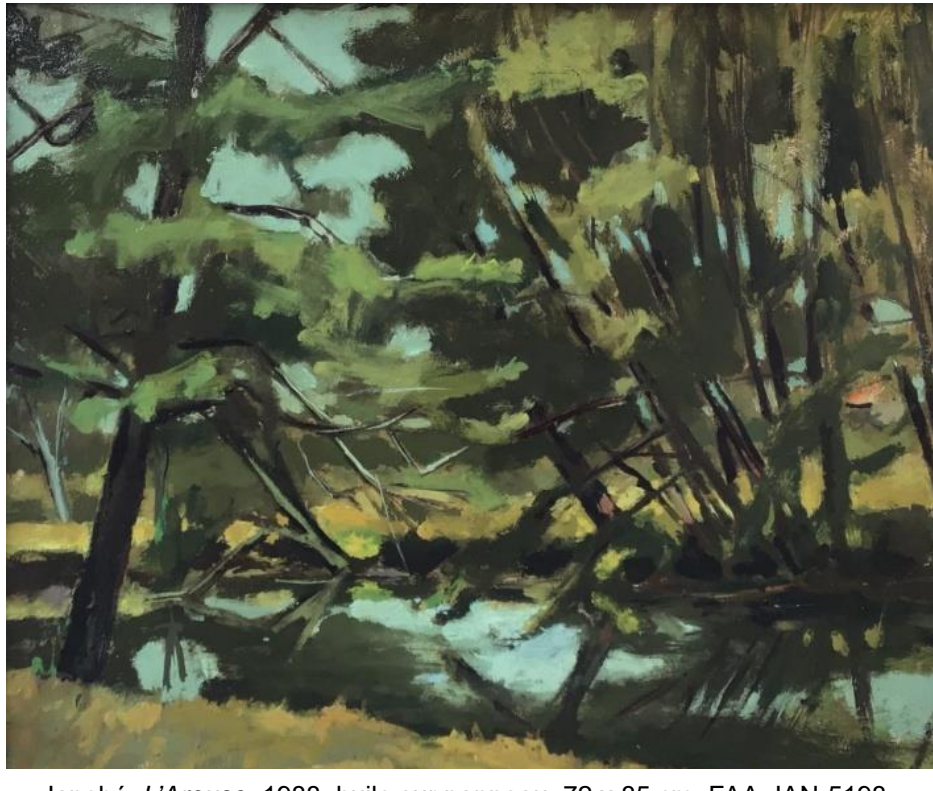
*En raison du caractère ancien des bâtiments, certaines parties du parcours de visite ne sont pas accessibles aux personnes à mobilité réduite.*

## Contact Presse

[communication@ateliersdartiste.org](mailto:communication@ateliersdartiste.org)

Accès [Dossier d'images](#)

Page de l'exposition [Les ateliers de Janebé](#)



Janebé, *L'Areuse*, 1988, huile sur panneau, 72 x 85 cm, FAA-JAN-5198

## Sommaire

L'exposition	4
L'artiste	5
Quelques œuvres	6
La médiation culturelle	7
La Fondation	8

# L'exposition



FAA, Grande Galerie, Saint-Maurice

**La Fondation Ateliers d'Artiste (FAA) a choisi de consacrer au printemps 2026 une exposition à Jeanne Barraud-Pellet, dite Janebé, figure singulière du paysage artistique neuchâtelois et romand du XXe siècle.**

Autodidacte passionnée, Janebé construit une œuvre libre et sincère, nourrie par son ancrage dans le monde rural, son sens de la lumière et son attention à la vie quotidienne.

Ce projet d'exposition s'inscrit dans la volonté de la Fondation de mettre en avant les femmes artistes de ses fonds, dans la continuité de l'exposition *Femmes et artistes après 1930*.

Intitulée *Les ateliers de Janebé*, l'exposition sera conçue autour des différents lieux de création qui ont jalonné la vie et la carrière de l'artiste. Peindre, pour Janebé, c'était avant tout habiter le monde : chaque atelier, chaque paysage marque une étape de son existence et une transformation de son regard.

À travers cette mise en valeur de son œuvre et de ses espaces de création, la FAA souhaite préserver la mémoire d'une artiste aujourd'hui trop peu connue, élargir son public au-delà du cercle de collectionneurs avertis qui la suivent depuis des décennies, et renforcer la transmission de son travail aux générations futures.

L'exposition contribuera également à mettre en lumière la richesse du patrimoine artistique romand et à renforcer l'attractivité culturelle de Saint-Maurice, en créant un lien fort entre Fribourg, Vaud, Neuchâtel et le Valais.

Dans cette perspective, l'exposition sera accompagnée de conférences et de visites commentées destinées à favoriser la médiation, la compréhension de l'œuvre, la rencontre entre des publics variés et l'héritage artistique de Janebé.

## L'artiste

**Jeanne Pellet-Barraud dite Janebé, (1907–2000), occupe une place singulière dans l'histoire artistique romande du XXe siècle. Née dans une famille modeste à Praz (FR), elle grandit au contact de la nature et du monde rural, source majeure de son imaginaire pictural.**

Après l'installation de sa famille à La Chaux-de-Fonds en 1917, elle fréquente les ateliers de plusieurs artistes, d'abord comme modèle. Cette immersion lui permet d'observer le travail des peintres et des sculpteurs, avant de se tourner elle-même vers la sculpture dans l'atelier de Léon Perrin, puis vers la peinture, à laquelle elle se consacre dès la fin des années 1930.



Janebé à Boudry en 1953

En 1926, elle épouse Charles Barraud et rejoint la famille d'artistes renommée des frères Barraud. Soucieuse d'affirmer une voie propre, elle signe d'abord ses œuvres « Jeanne B. », puis adopte le pseudonyme « Janebé », symbole d'indépendance. Lauréate de deux bourses fédérales en 1940 et 1941, exposée très tôt dans des institutions majeures, elle développe un style personnel fondé sur des compositions rigoureuses, un sens aigu des matières et une attention constante aux objets et aux scènes du quotidien.

Ses ateliers successifs à La Chaux-de-Fonds, Areuse puis Boudry structurent profondément son œuvre et accompagnent ses périodes d'expérimentation. À partir de 1950, installée dans une petite maison à Boudry puis à Bevaix, elle organise des expositions régulières et trouve enfin des espaces de création stables et ouverts au public.

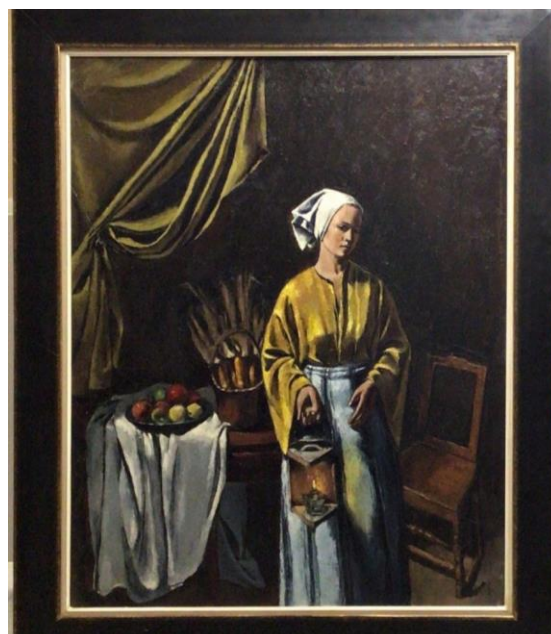
Engagée dans la reconnaissance du travail des femmes artistes, Janebé préside dès 1954 la section neuchâteloise de la Société suisse des femmes peintres et sculpteurs. Elle contribue à créer de véritables espaces de visibilité pour ses consœurs et participe à plusieurs jurys nationaux, renforçant ainsi son rôle dans le paysage artistique suisse.

Sa trajectoire, marquée par la quête d'autonomie, par la richesse de ses ateliers et par son investissement associatif, témoigne d'une artiste déterminée à affirmer une voix singulière dans un milieu encore largement dominé par les hommes.

## Quelques œuvres



Janebé, *Nature morte à la Madonne*, 1942, huile sur toile, 84 x 67.5 cm, FAA-JAN-7576



Janebé, *Le cellier*, 1947, huile sur panneau, 134 x 110 cm, FAA-JAN-7523



Janebé, *L'Atelier bleu*, 1963, huile sur panneau, 157 x 130.5 cm, FAA-JAN-7515



FAA, Exposition *Christiane Cornuz et Jean-Pierre Schüpbach : une confrontation* (2023)

## La médiation culturelle

Dans le cadre de l'exposition, la FAA souhaite développer un programme de médiation culturelle permettant d'offrir au public des clés de compréhension historiques, artistiques et socioculturelles. Ce dispositif accompagne la volonté de la Fondation de rendre accessible ce patrimoine culturel et de favoriser la rencontre entre les œuvres, leur contexte et les publics, y compris ceux éloignés des institutions culturelles.

Seront organisées au cours de l'exposition :

- Une première **conférence, samedi 11 avril - 17h00 à 19h00**, donnée par la commissaire adjointe, proposera une introduction générale à la vie et à l'œuvre de Janebé, avec un accent particulier sur ses autoportraits d'atelier. Elle abordera la manière dont ces images participent à la construction de l'identité artistique d'une femme peintre au XXe siècle, et la portée symbolique que ces représentations peuvent revêtir.
- Une seconde **conférence** (le programme de cette conférence sera communiqué ultérieurement)
- Une **table ronde, samedi 27 juin - 17h00 à 19h00**, réunira des personnes ayant connu Janebé offrant un regard plus intime et personnel sur la trajectoire de l'artiste, son environnement et sa postérité.

En parallèle, la FAA mettra en place de courtes présentations introductives destinées au grand public. Ces moments permettent d'offrir quelques repères essentiels avant la visite, tout en laissant aux visiteurs la liberté de parcourir l'exposition selon leurs propres intérêts.

Une brochure, conçue comme un guide-catalogue, sera également mise à disposition. Elle réunira des repères biographiques, une sélection d'œuvres commentées et des éléments de contextualisation, afin d'accompagner les visiteurs dans leur découverte tout en prolongeant l'expérience de l'exposition.

# La Fondation

**Créée en 2004, la Fondation Ateliers d'Artiste (FAA) a pour mission de mettre en valeur des artistes romand·e·s resté·e·s en marge du marché de l'art, peu reconnu·e·s par les institutions ou parfois oublié·e·s par l'histoire de l'art.** Elle s'attache à faire connaître la septantaine de fonds d'atelier conservés dans sa collection et à préserver pour chacun·e un ensemble cohérent. Aujourd'hui forte de plus de 35'000 œuvres, la collection ne cesse de croître, confirmant la nécessité de cette action patrimoniale et du rôle que la FAA joue dans la sauvegarde de la création régionale aux côtés des musées officiels.

**Organisation** · Les activités de la Fondation s'articulent autour de trois commissions : acquisitions et conservation, médiation culturelle et immobilier, chacune pilotée par un membre du Conseil de Fondation. La FAA bénéficie en outre du soutien d'une équipe d'une dizaine de bénévoles aux compétences variées : inventaires, gestion du site internet, transport des œuvres et nombreuses autres tâches. L'association des « Amis de la Fondation Ateliers d'Artiste » soutient les actions de la FAA.

**Un site historique** · Depuis 2021, la FAA a progressivement transféré l'ensemble de ses collections, auparavant conservées à Pully, dans les bâtiments historiques de la Grand-Rue 74-76-78-80 de Saint-Maurice. Ces édifices datant du XVIe au XVIIIe siècle, acquis en 2018 puis rénovés, répondent désormais aux normes muséales nécessaires à une conservation adéquate. Complétés par deux autres espaces en location dans la même localité, ils accueillent aujourd'hui l'ensemble des œuvres et des archives.

**Un lieu d'exposition** · Un espace d'exposition a été inauguré en 2021. Trois salles permettent d'y présenter régulièrement des expositions consacrées aux artistes de la Fondation.

2021– 2022 : *Redécouvertes*, a offert un large panorama de la collection.

2023 : *Christiane Cornuz et Jean-Pierre Schüpbach. Une confrontation.*

2024 : *Femmes et artistes après 1930* accompagnée d'une publication.

2025 : *À nous maintenant d'ouvrir grand les yeux*, une exposition à l'occasion du double centenaire de Jean-Claude Hesselbarth et de Philippe Jaccottet, en partenariat avec le Centre des littératures en Suisse romande de l'UNIL.

**Accessibilité digitale** · Le site internet [ateliersdartiste.org](https://ateliersdartiste.org) de la fondation constitue par ailleurs un outil de consultation ouvert à toutes et tous. Véritable base de données, il donne accès aux informations biographiques et à une sélection d'œuvres pour chaque artiste. En complément des expositions et des publications, cette plateforme contribue à renforcer la visibilité de la collection et à faciliter l'accès aux savoirs qui l'entourent.